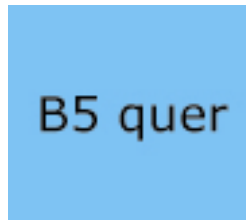
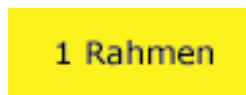


Nun legen Sie das einzulesende Buch auf die Bücherwippe (ganz an den oberen Rand, mit Sicht auf die einzuscannende Seite) und bestimmen die Grösse des Dokumentes, indem Sie die Angaben in der Mitte der Bücherwippe, B4, B5, A4 usw., ablesen (wählen Sie dabei die nächstgrössere Grösse).

Mit den hellblauen Tasten (links) der Spezialtastatur geben Sie die entsprechende Grösse ein (hier zum Beispiel „B5 quer“).



Danach drücken Sie die gelbe Taste "1 Rahmen".



SCANNEN

Das Buch links und rechts mit den Fingern sanft flach auf die Bücherwippe drücken. Das Einlesen mit der länglichen Taste (links oder rechts auf der Wippe) auslösen. Ziemlich fest drücken!

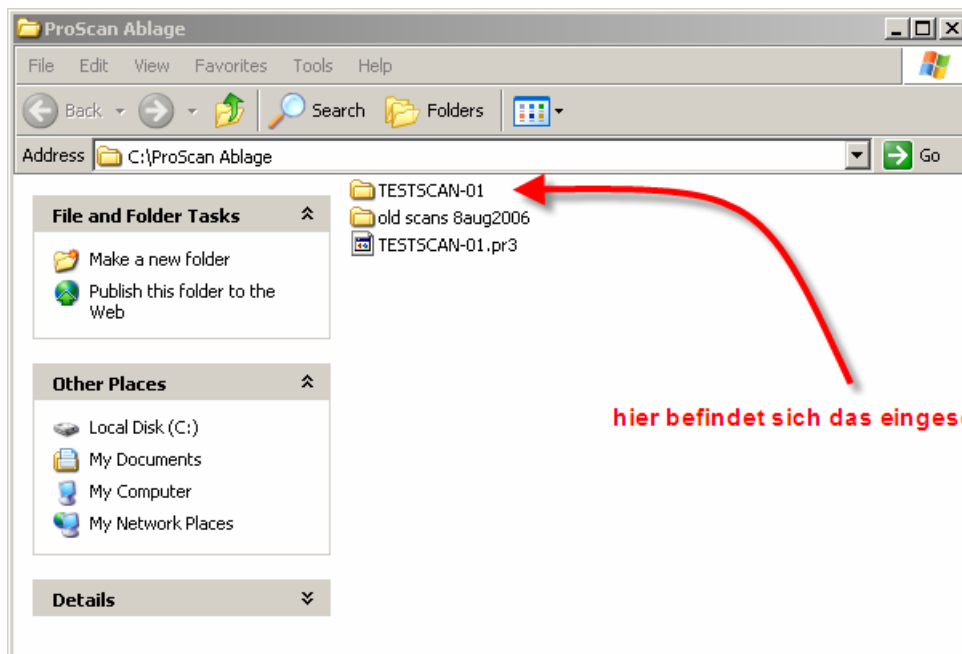
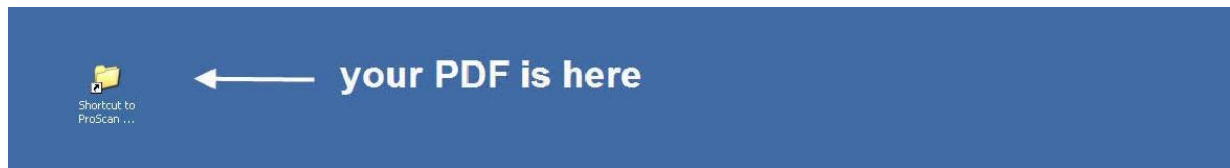
Nach dem Einscannen der ersten Seiten muss in der Regel der grüne Rahmen am Bildschirm richtig positioniert und skaliert werden. Verschieben, vergrössern oder verkleinern Sie den Rahmen, in dem Sie ihn anklicken (er ist dann rot und kann verstellt werden). Der Inhalt im Rahmen ist der Inhalt einer PDF-Seite!

!!!Achtung: Nur der Teil innerhalb des Rahmens wird eingescannt und damit im PDF gespeichert!!!

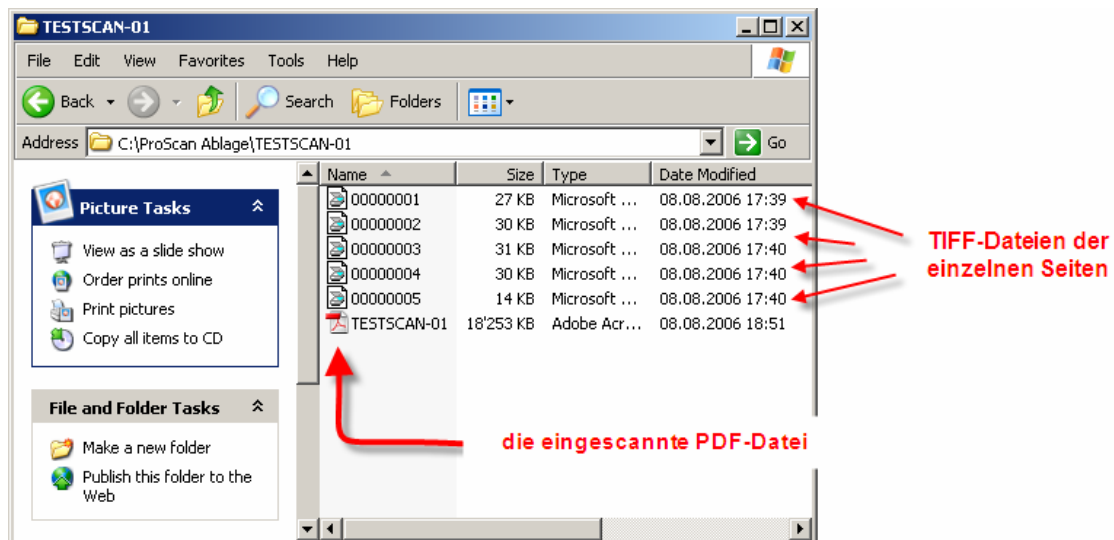
Ist der Rahmen für die erste Seite richtig positioniert und skaliert, kann er verdoppelt werden, indem die dunkelblaue Taste "2 Rahmen" gedrückt wird.



Die von Ihnen eingescannte PDF Datei finden Sie lokal auf C im Verzeichnis "c:\ProScan Ablage". Shortcut auf Desktop:

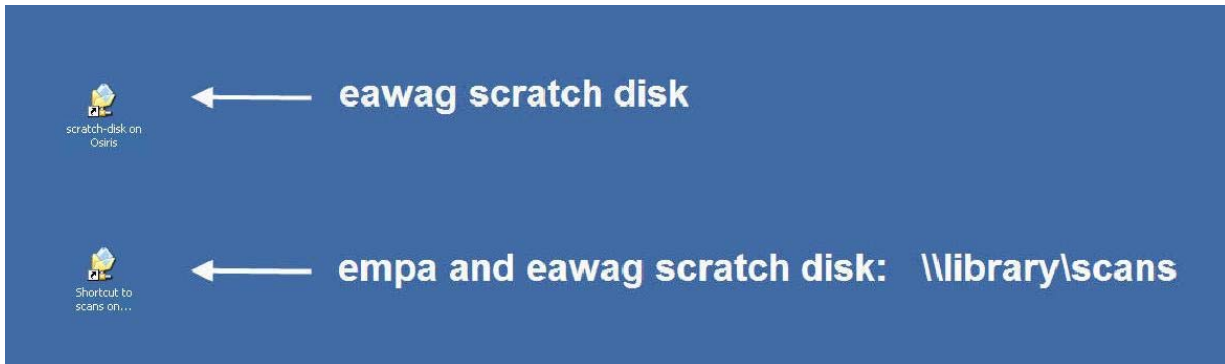


Im Folder „TESCAN-01“ gibt es pro eingescannte Seite eine TIFF-Datei sowie am Schluss die ganze PDF-Datei.



ZUGRIFF AUF IHRE PDF-DATEI

Um von Ihrem Computer auf die PDF-Datei zugreifen zu können, müssen Sie das PDF auf die **persönliche Scratch Disk** auf **“Osiris“** (geht nur für Eawag-MitarbeiterInnen) oder auf den Server **“library“** (**\\Library\scans**) übertragen. Auf letzteren kann von der Eawag *und* der Empa aus zugegriffen werden. Shortcuts auf dem Desktop:



KORREKTURMÖGLICHKEITEN

Es kann sein, dass die Finger, die das Dokument flachdrücken, oder Lochungen, Ränder, Schatten etc. auf den Scan übertragen werden. Diese können gelöscht werden. Ebenso können schief eingelesene Texte begradigt oder die Reihenfolge der eingescannten Seiten geändert werden. Es empfiehlt sich allerdings, zuerst alle Seiten einzulesen und erst am Ende, aber **vor abschliessen des Stapels**, die Korrekturen vorzunehmen.

Auf der linken Bildschirmseite werden die Seiten fortlaufend nummeriert. Durch Anklicken dieser Nummern wird die jeweilige Seite auf den Bildschirm projiziert.

- Auf dieser linken Bildschirmseite können mit der rechten Maustaste Seiten gelöscht oder deren Reihenfolge geändert werden, indem eine Seite ausgeschnitten und an anderer Stelle eingefügt wird (wenn z.B. nachträglich eine der vorderen Seite nochmals eingescannt werden muss).

Auf der projizierten Seite können mittels der rechten Maustaste, bzw. teilweise über die Leiste "Bildbearbeitung", Veränderungen vorgenommen werden. So z.B.:

- Begradigung des Textes mittels den Befehlen "Deskew" oder "Manueller Deskew".
- Ausradieren unerwünschter Schatten mit dem Befehl "Radiergummi".

Schalten Sie Rechner und Scanner nach Gebrauch bitte nicht aus!